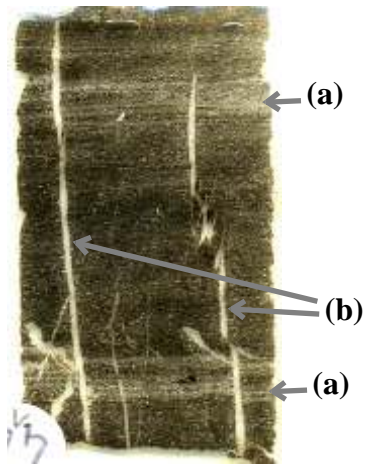


Planche : 05 : Radiolarite lydienne



Scanner 376 de la lame mince de l'échantillon **401**, montrant la structuration en lamines sédimentaire (a) et la fracturation parallèle rempli de silice secondaire claire (b). Repérez également la multitude de petits points blanc correspondant aux restes de Radiolaires décrits sur les clichés suivants.

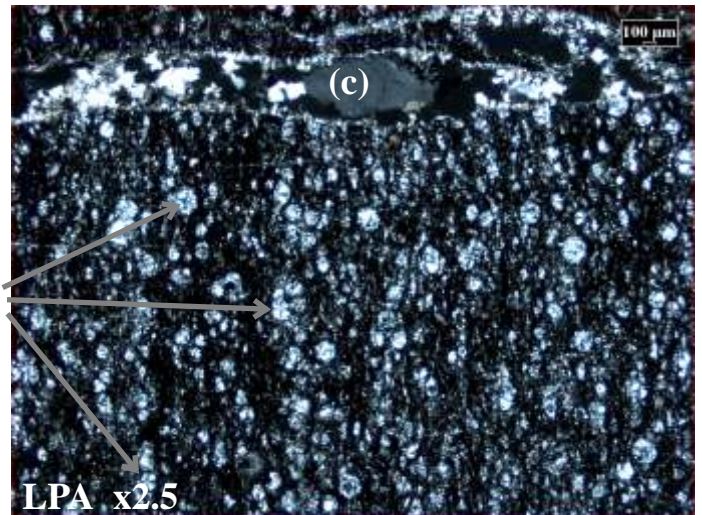
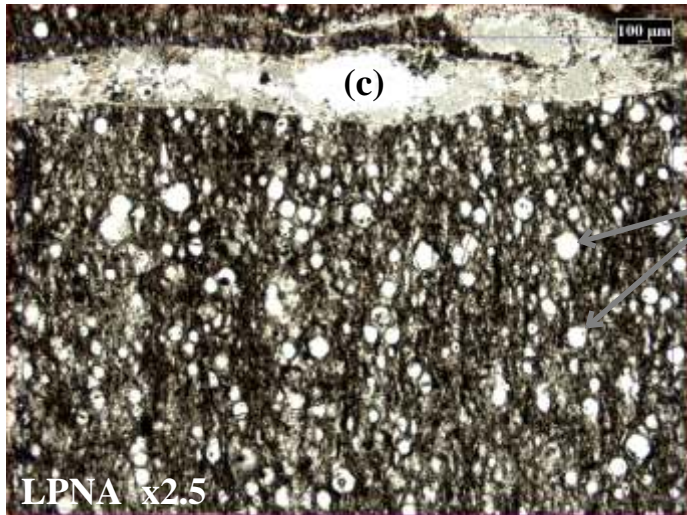


Photo 377 : Lame mince dans une lydienne (**401**) montrant un fond sombre, brunâtre en LPNA, résultant d'une teneur élevée de matière organique diffuse dans la phase de liaison mais également de phénomène de diffusion de la lumière par la silice peu ou pas organisée (opale ou calcédoine). Sur ce fond sombre ressortent des tache claires (a), plus ou moins sphérique, qui devraient correspondre à l'emplacement de Radiolaires. Ces derniers ne sont plus reconnaissables parce que les structures internes ont été oblitérées par la diagenèse qui consiste en un remplacement par de la silice calcédoine reconnaissable, par endroit à sa structure fibreuse en sphérolite (b). Notez, dans la partie supérieure de la lame (c) une fente ou une vacuole remplie par une mosaïque de cristaux de quartz.

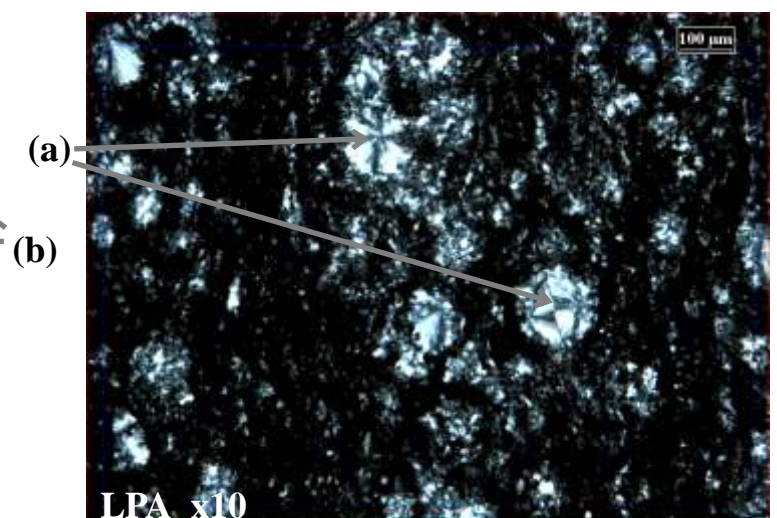
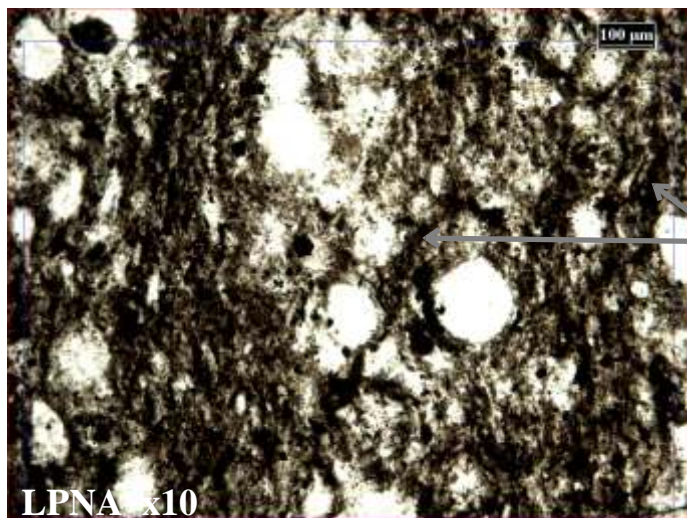


Photo 378 : Détail au fort grossissement montrant en LPA le remplissage des fantômes de Radiolaire par de la calcédoine fibro radiare de néogénèse constituant des sphérolites caractéristique (a). En LPNA, la phase de liaison présente des parties sombre allongées dans le sens de la stratification (b) : probablement de la matière organique, et certaines zones claires transparentes qui présentent une extinction isotrope en LPA : probablement de l'opale.