



1. A partir des outils "Polygone" ou "Polygone automatique" numérisez une partie de la couche "Carte".
2. Après la création de chaque polygone renseignez la nature du sédiment associée dans le champ "sédiment" de la table attributaire.
3. Lors de la numérisation vous pouvez vous aider des options du menu Editeur (combiner, découper, ...).
4. Une fois un polygone crée, vous pouvez le modifier avec l'outil de mise à jour.
5. Si vous désirez modifier une limite commune entre deux polygones, utilisez la barre d'outils  "Topologie". L'outil "mise à jour de la topologie" vous permet de modifier les limites communes ou les sommets communs.
6. La barre d'outils "mise à jour avancée" permet de simplifier, lisser des polygones ou polygones. Testez ces outils.
7. Enregistrez et quittez la session de mise à jour à partir de la barre d'outils "Editeur".
8. Adaptez la symbologie avec des couleurs proches de la carte initiale (Carte.jpg).

Création d'une entité ponctuelle à partir de ces coordonnées XY.

1. Ajoutez le fichier "Carottes" dans ArcMap.
2. Démarrez une session de mise à jour et assurez-vous que l'outil de construction "Point" est sélectionné.
3. Créez une nouvelle carotte à partir des coordonnées suivantes : 36°18'N / 7°40'O (à partir d'un clic droit dans la fenêtre de visualisation).
4. Dans la boîte à outils "Editeur" ouvrez la fenêtre "Attributs"  pour afficher les attributs de la nouvelle entité. Modifiez la valeur "Carotte" en spécifiant "TD3" ainsi que la valeur "Date" en spécifiant la date d'aujourd'hui.
5. Enregistrez les mises à jour.

Mise à jour d'un attribut pour plusieurs entités.

1. Effectuez un zoom sur l'étendue globale de la carte.
2. Sélectionnez toutes les entités de la couche "Carottes".
3. Ouvrez la fenêtre "Attributs".
4. Cliquez sur le nom de chaque entité et consultez ses attributs.
5. Dans la fenêtre "Attributs", cliquez sur "Carottes".
6. Modifiez sa valeur "Mission" en spécifiant "CADISAR".
7. Cliquez de nouveau sur chaque entité, puis cliquez sur "Carottes". La valeur entrée au niveau de la couche a été distribuée à toutes les entités sélectionnées.

8. Enregistrez les mises à jour puis quittez la session de mise à jour.

Calcul des valeurs attributaires.

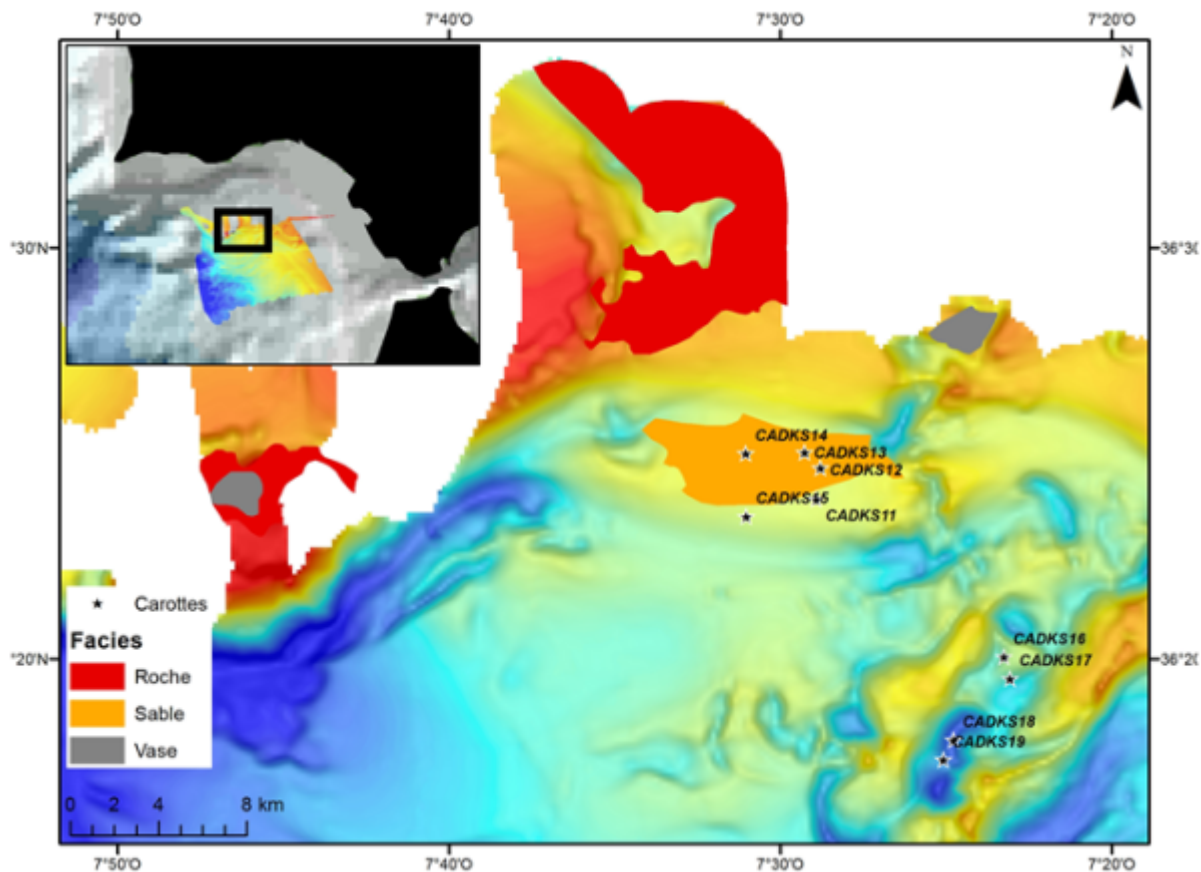
1. Démarrez une session de mise à jour.
2. Ouvrez la table attributaire de la couche "Carottes".
3. Cliquez avec le bouton droit sur l'en-tête du champ "Latitude" et sélectionnez "Calculer la géométrie".
4. Vérifiez que les valeurs des champs proposés sont correctes avant de valider le calcul.
5. Procédez de la même manière pour calculer les valeurs du champ "Longitude".
6. Enregistrez les mises à jour et fermez la session de mise à jour.

Ajout d'un champ.

1. Ouvrez la table attributaire de la couche "Facies".
2. Ajoutez-y un champ de type Réel double. Nommez ce champ "Surface". Attention, pour créer un champ, la session de mise à jour doit être fermée.
3. Dans le champ que vous venez de créer, calculez les surfaces (en km²) des entités.

Mise en forme des données.

1. Ajouter le raster "mnt", réaliser un thème d'ombrage et utilisez une symbologie adaptée.
2. A partir des couches "Carottes", "Facies", "mnt", "Etopo2" (Séance1), et "Country" (Séance1), réalisez une mise en page avec un carroyage, une légende, une échelle et l'emprise de la carte sur une du golfe de Cadix.
3. Exporter la carte finale au format "png".



From:

<http://www.geocean.net/wikisig/> -

Permanent link:

<http://www.geocean.net/wikisig/doku.php?id=edition:start&rev=1571312042>

Last update: **2019/10/17 13:34**

